

Инструкция по монтажу

Датчики движения

theLuxa S360 WH 101 0 510
theLuxa S360 BK 101 0 511



1. Указания по безопасности



ПРЕДУПРЕЖДЕНИЕ!

Опасность для жизни в связи с ударом электрическим током или пожаром!

➤ Монтаж должен проводиться исключительно силами квалифицированных электриков!

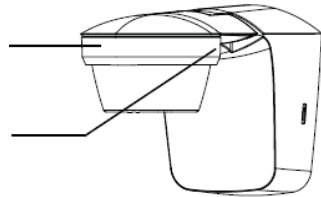
- При надлежащем монтаже, прибор соответствует EN 60669-2-1; IP 55 в соответствии с EN 60529.
- Для использования в обычных условиях
- Предназначен для монтажа на открытом воздухе.

Рекомендуемое применение:

- Автоматическое управление освещением на открытом воздухе в зависимости от присутствия и освещенности.
- Для монтажа на стены или потолок.
- Винтовые клеммы для простого и надежного подключения.
- Для различных мест установки: проходы, парки, лестницы, стоянки, гаражи и т.п.
- Только для установки вне зоны досягаемости рукой

2. Описание

Датчик движения с сенсорной головкой



Три потенциометра для установки времени задержки (Min), освещенности (Lux) и чувствительности (Meter)

3. Подключение

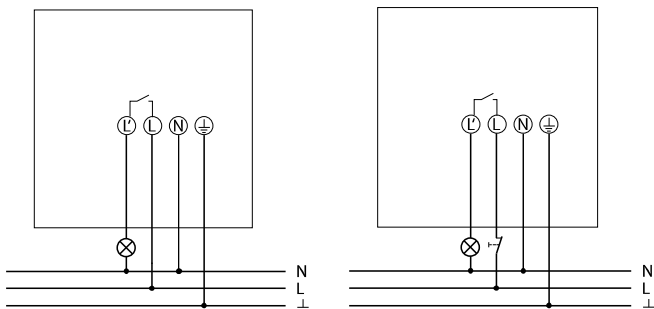


ПРЕДУПРЕЖДЕНИЕ!

Опасность для жизни в связи с ударом электрическим током!

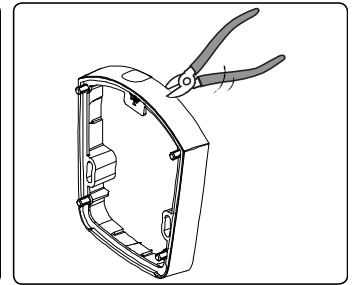
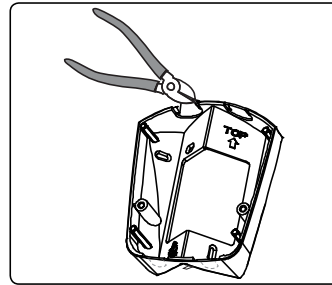
Монтаж должен производиться исключительно силами квалифицированных электриков!

- Отключить напряжение!
- Соседние, находящиеся под напряжением части, закрыть или огородить!
- Принять меры для исключения случайной подачи напряжения!
- Заземлить и закоротить!

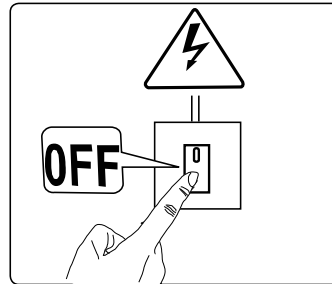


С помощью прерывающей кнопки можно вручную активировать датчик. После отпущения кнопки (возврат напряжения), освещение включится на минимум 40 с или на установленное время задержки выключения.

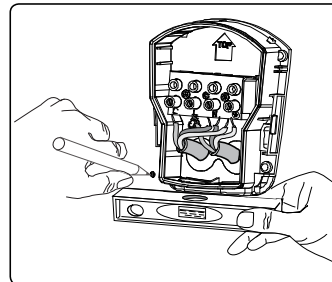
4. Монтаж



➤ Для облегчения монтажа применяйте угловой адаптер (9070902, 9070903) или дистанционную рамку (9070906, 9070907) для ввода кабеля с 4-х сторон.

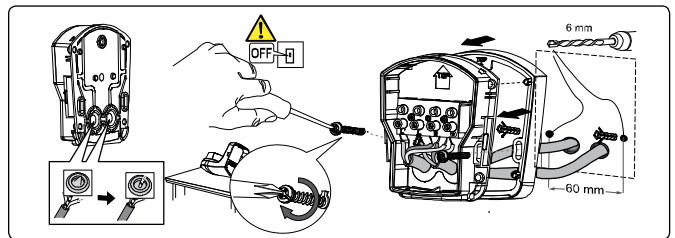


➤ Отключить напряжение.



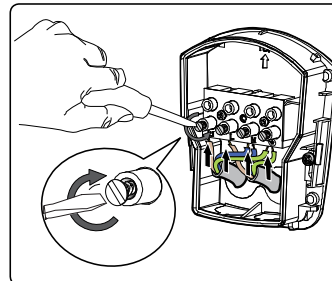
➤ На стене, по прилагаемому шаблону или цоколю, разметить отверстия.

➤ Высверлить отверстия.



➤ Ввести проводку в цоколь через уплотнение.

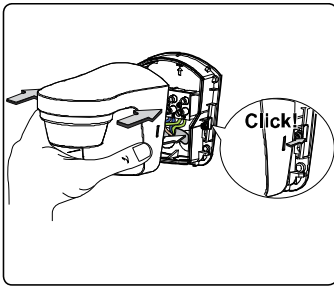
➤ Цоколь и дистанционную рамку закрепить на стене.



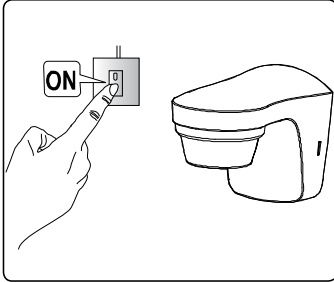
L / L'	Фазный проводник	Коричневый
N	Нейтральный проводник	Синий
⊕	Защитный проводник	Желто-зеленый

➤ Жилы подключить к соответствующим клеммам.

➤ Затянуть винты.

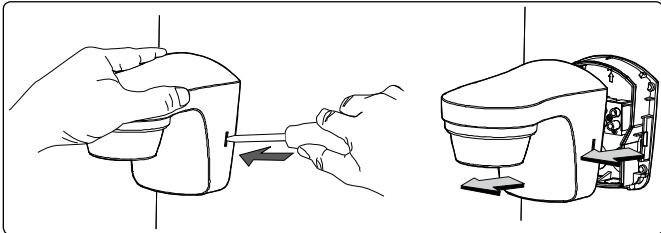


➤ Датчик вставить в цоколь и защелкнуть.



➤ Подать напряжение.

Демонтаж

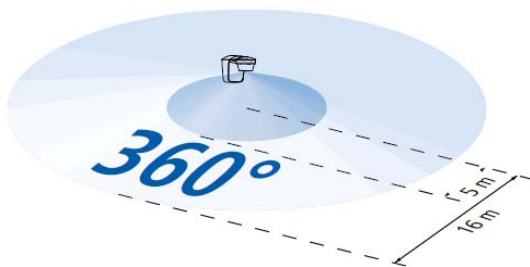
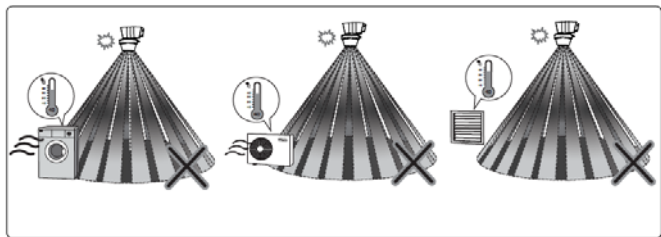


➤ Отверткой **осторожно** освободить боковые защелки и потянуть прибор вперед.

Указания по монтажу

Датчик движения реагирует на изменение инфракрасного излучения, поэтому:

- В зоне обнаружения датчика не должно быть объектов с высокой отражающей способностью – зеркал и т.п.
- Не устанавливайте датчик около отопительных приборов, вентиляционных растробов и раздаточных устройств системы кондиционирования воздуха.
- Не направляйте датчик на объекты, которые могут самопроизвольно двигаться, например, на ветки деревьев, шторы и т.п.



- Рекомендуемая высота установки: 2-4 м.
- Зона контроля: 16 м – при движении поперек, и 5 м – при движении на датчик.
- Угол контроля: 360°

5. Тестирование

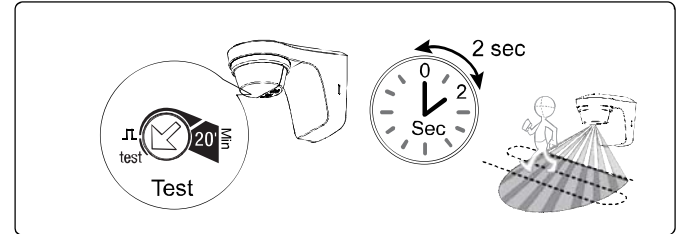
Проведение теста на обнаружение присутствия человека производится для выбора оптимального места установки датчика и проверки правильности подключения кабелей.

➤ Установить потенциометр времени (Min) в положение Test.

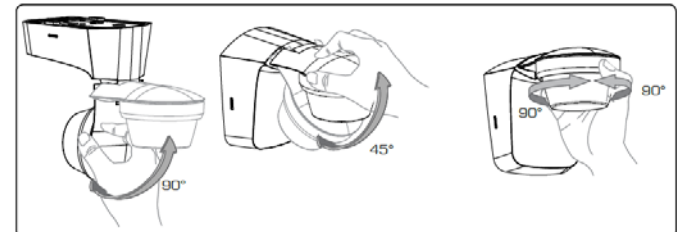
Датчик будет реагировать только на движение, независимо от освещенности.

➤ Производить движения поперек зоны контроля. Обнаружив движение, датчик включит освещение на 2 секунды.

➤ При проведении теста учитывать направление движения.

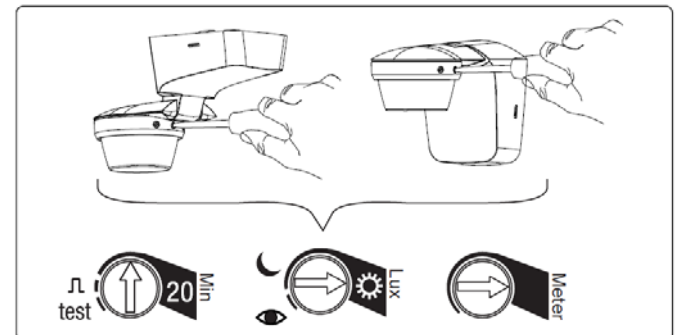


Подгонка датчика



Сенсорная головка датчика может поворачиваться вниз на 45°, вверх – на 90° и на 90° вправо и влево.

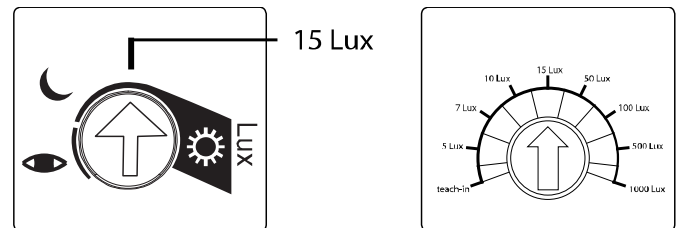
6. Настройка датчика



Датчик движения оснащен 3 потенциометрами для установки времени задержки выключения (Min), уровня освещенности (Lux) и чувствительности (Meter).

Установка освещенности (Lux)

Потенциометром Lux можно установить различные значения освещенности, изменяя заводскую установку 15 Лк:



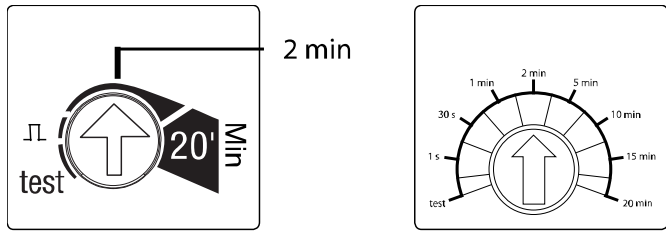
- Потенциометр установить на желаемый уровень (5-1000 Лк) или с помощью Teach-in функции внести в память определенный уровень освещенности.
- При желаемой освещенности потенциометр установить в положение
- После 15 с новый уровень освещенности будет занесен в память.
- Потенциометр оставить в положении

Установка задержки выключения (Min)

Если датчик не регистрирует движение, он, после истечения времени задержки, выключит освещение.

Если Вы хотите изменить заводскую задержку (2 мин.), необходимо:

- Установить потенциометр на желаемое время (30 с – 20 мин.).



Если Вы хотите использовать функцию «Импульс» (например, для совместной работы с реле лестничного освещения), необходимо:

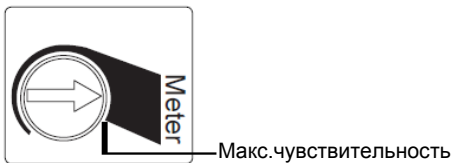
- Установить потенциометр в положение \square .

Датчик включится на 1 с, затем – на 9 с выключится. При обнаружении нового движения, он снова включится на 1 с.

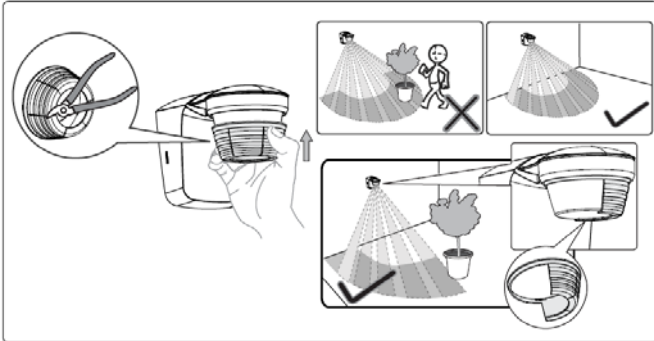
Установка чувствительности (Meter)

Вы можете уменьшить чувствительность датчика уменьшив, тем самым, зону контроля.

- Потенциометром Meter установить желаемую чувствительность.



7. Использование бленд



- Прилагаемыми блендами можно ограничить зону контроля датчика для исключения ложных срабатываний.
- Нужная часть бленды удаляется кусачками или подобным инструментом.
- Затем бленда устанавливается на линзу и поворачивается на нужный угол.

Технические данные

Рабочее напряжение	230 В AC +10/-15%,
Частота:	50 Гц
Stand-by:	<1 Вт
Угол контроля	360°
Зона контроля	поперек: max. 16 м вдоль: max. 5 м
Монтажная высота	2 – 4 м
Защита от подкрадывания	есть
Диапазон установки:	
- уровня освещенности	5 – 1000 Лк
- задержки выключения	30 с – 20 мин.
Температура окружающей среды	-25°C ÷ +45°C

Класс защиты:	II
Уровень защиты:	IP 55
Коммутационная способность:	10 А (cos φ = 1) 6 А (cos φ = 0,6) 3 А (cos φ = 0,3)
Минимальная коммутационная способность –	10 мА
Контакт	μ-контакт 230 В AC
LED-лампы:	<2 Вт 25 Вт >2 Вт <8 Вт 90 Вт >8 Вт 100 Вт
Лампы накаливания и галогенные	2300 Вт
Люминесцентные лампы:	
- без компенсации	400 ВА
- последовательной компенсацией	400 ВА
- с параллельной компенсацией (42μF)	400 ВА
Люминесцентные лампы с ЭПРА:	600 Вт
Энергосберегающие лампы:	150 Вт

Производитель - **Theben AG**
Hohenbergstr. 32
72401 Haigerloch
Tel. +49 (0) 74 74/6 92-0
Fax +49 (0) 74 74/6 92-150
Service:
Tel. +49 (0) 90 01 84 32 36
Fax +49 (0) 74 74/6 92-207
hotline@theben.de
www.theben.de

Импортер в России –
ООО «Марбел»
г. Москва,
Рижский проезд, 13
тел.(495) 737-98-87
hotline-msk@marbel.ru
г. Санкт-Петербург,
Б.Сампсониевский пр., 32
тел.(812) 324-27-77
hotline-spb@marbel.ru
г. Нижний Новгород,
ул. Бекетова, 13
тел.(831) 243-01-30

www.marbel.ru
www.theben.ru

Отметка о продаже:

Продан датчик движения:
 theLuxa S360 WH (белый) 101 0 510
 theLuxa S360 BK (черный) 101 0 511

в годном состоянии « _____ » _____ 20____ г.
(дата продажи)

В магазине _____
Адрес: _____

(штамп) _____ подпись продавца